

III. ORGANISATION STRUCTURELLE DU TERRITOIRE

B. EQUIPEMENTS

1. Equipements scolaires universitaires et de formation

- 1.1. Enseignement maternel et élémentaire
- 1.2. Enseignement secondaire, premier cycle
 - 1.2.1. Les collèges
 - 1.2.2. Les lycées
- 1.3. Enseignement supérieur
- 1.4. Formation professionnelle et formation continue

2. Les équipements de santé

3. Les équipements de loisirs

- 3.1. Les équipements culturels
- 3.2. Les équipements sportifs et associatifs

4. Les équipements économiques

LES EQUIPEMENTS

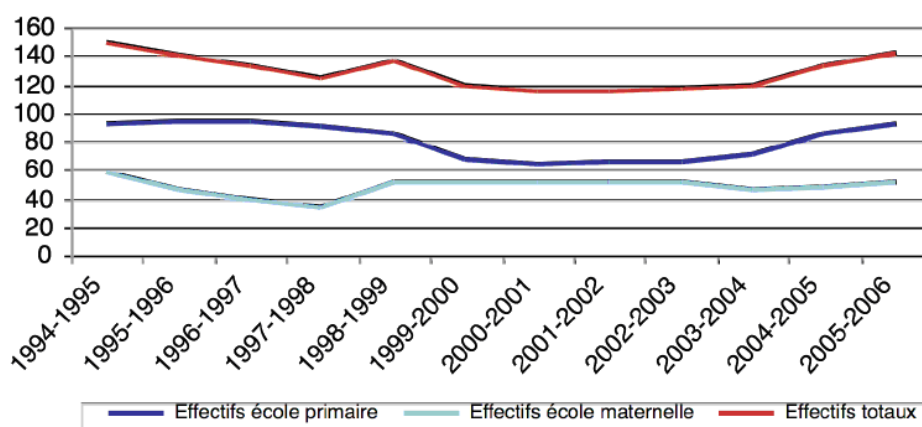
1. Equipements scolaires universitaires et de formation

1.1. Enseignement maternel et élémentaire

On recense sur la commune de Compertrix une école élémentaire et une école maternelle. Elles accueillent en 2005 143 élèves. Les équipements disposent d'une capacité d'accueil suffisante y compris dans l'hypothèse d'un accroissement modéré de la population.

Graphique n° 1 :

EFFECTIFS DE L'ECOLE ELEMENTAIRE DEPUIS 1995



Source : Registre de l'école élémentaire

En trente ans, le nombre d'enfants scolarisés à l'école élémentaire a fortement chuté sur Compertrix puisqu'il y a une trentaine d'années, 12 à 13 classes étaient ouvertes. Aujourd'hui, l'école compte 4 classes. A la rentrée 2006, une cinquième classe pourrait être ouverte.

Globalement, la fréquentation des écoles compertriates a chuté de la rentrée 1994 à celle de 2001. Cette chute semble s'expliquer par une baisse de l'effectif d'une classe d'âge. En effet, on constate une baisse du nombre d'enfants scolarisés à l'école maternelle à partir de la rentrée 1994 jusqu'à celle de 1997 puis à l'école élémentaire à partir de la rentrée 1998 jusqu'à celle de 2002.

Les écoles compertriates accueillent les enfants de Coolus et certains enfants de Châlons. En conséquence, la part des élèves originaires de Compertrix oscille entre 49% et 73% selon les années et l'école fréquentée :

Tableau n° 1 :

PART DES ELEVES COMPERTRIATS DANS LES ECOLES DE COMPERTRIX									
2001-2002		2002-2003		2003-2004		2004-2005		2005-2006	
M	E	M	E	M	E	M	E	M	E
68,6%	50%	63%	49,3%	*	*	73,5%	63,1%	73,5%	69,6%

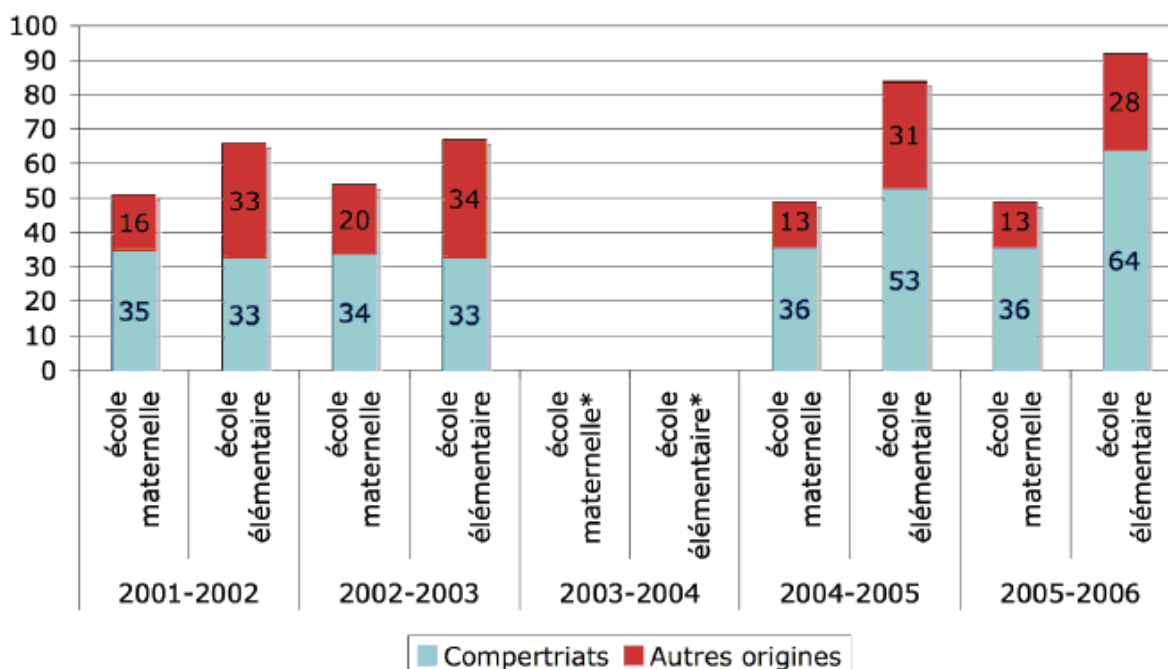
Source : Registre de l'Ecole élémentaire

M : Ecole maternelle ; E : Ecole élémentaire

* : Données non disponibles

Graphique n° 2 :

EFFECTIFS DES ECOLES SELON L'ORIGINE DEPUIS 2001



Source : Registre de l'école élémentaire

* : Données non disponibles

En 2005, la répartition des élèves par niveau est la suivante :

Tableau n° 2 :

REPARTITION DES ELEVES SELON LES NIVEAUX

Tout-petits	Petits	Moyens	Grands	CP	CE1	CE2	CM1	CM2
1	11	18	21	15	24	18	20	20

Source : Registre de l'école élémentaire

1.2. Enseignement secondaire, premier cycle

Il n'existe sur la commune de Compertrix aucun établissement d'enseignement secondaire et les jeunes doivent se rendre sur d'autres communes de l'agglomération châlonnaise.

A la rentrée 2005, environ 9 500 élèves étaient répertoriés dans les établissements du secondaire de l'agglomération châlonnaise. Le recrutement déborde largement le territoire communal pour s'étendre à l'aire du schéma de cohérence territoriale.

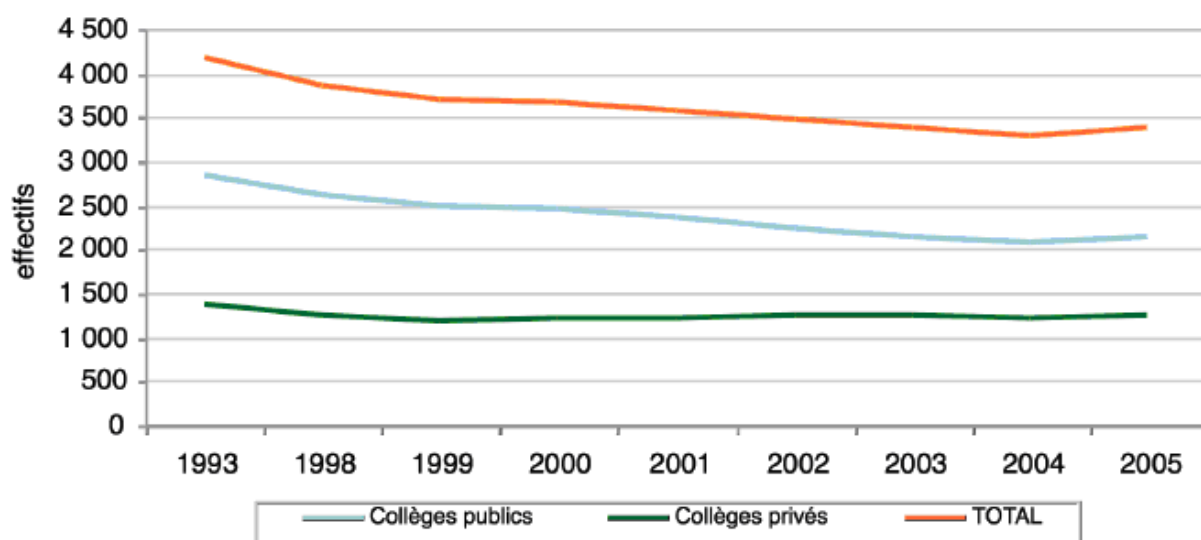
1.2.1. Les collèges

En 2005, l'agglomération châlonnaise compte 6 collèges publics (Nicolas Appert, Victor Duruy, Perrot d'Ablancourt, Jacques Prévert à Châlons-en-Champagne, Louis Grignon à Fagnières et Jean Moulin à Saint-Memmie) et 2 collèges privés (Notre-Dame Perrier et Saint- Etienne). 4 569 élèves sont scolarisés dans ces établissements.

Les élèves âgés de 12 ans rencontrant des difficultés scolaires et/ou sociales ne leur permettant pas de tirer profit d'une scolarité en classe de collège ou de lycée, ont la possibilité d'entrer en Etablissement Régional d'Enseignement Adapté. Celui de Châlons compte 129 élèves en 2005 dont 75% accueillis en internat. L'ÉREA dispense des formations qualifiantes de CAP liées à l'horticulture, à la peinture/vitrierie/revêtement de sol, à la maçonnerie, à la menuiserie, à l'entretien des articles textiles en entreprise industrielle.

Graphique n° 3 :

EVOLUTION DES EFFECTIFS DES COLLEGES A CHALONS ENTRE 1993 ET 2005



Source : Service Education, Mairie, 2005

Collèges publics : Nicolas Appert, Victor Duruy, Perrot d'Ablancourt, Jacques Prévert.

Collèges privés : Notre-Dame Perrier, Saint-Etienne.

Concernant les collèges à Châlons, on constate globalement une baisse des effectifs. Les collèges publics sont plus touchés que les collèges privés qui voient leurs effectifs stagner. On note toutefois une légère reprise du nombre d'élèves scolarisés dans les collèges à la rentrée 2005.

1.2.2. Les lycées

Les équipements de l'agglomération sont presque tous situés à Châlons avec trois lycées publics (Jean Talon, Etienne Oehmichen, Pierre Bayen) et trois lycées privés (Saint-Vincent

de Paul, Charles Péguy, Saint-Joseph). Seul le lycée agricole de Somme-Vesle se situe en dehors de la ville.

En 2005, 3 753 élèves ont été accueillis dans les lycées châlonnais dont 2 504 pour le public et 1 249 pour le privé. Ces chiffres sont en baisse par rapport à 1993 (4 423 lycéens dont 2 893 dans le public et 1 530 dans le privé). Selon les établissements, un enseignement général, international ou technique est dispensé.

Les capacités d'accueil sont suffisantes pour couvrir les besoins de l'agglomération et de l'arrière-pays châlonnais et le resteraient en cas d'accroissement de la population.

De nombreux efforts ont été consentis par la Région, en charge des lycées, pour moderniser les structures existantes comme les lycées Etienne Oehmichen et Pierre Bayen.

1.3. Enseignement supérieur

Châlons accueille plus de 1 600 étudiants en 2005 (1 252 en 1991) répartis dans de nombreuses formations. La ville dispose en effet :

- d'un centre régional de l'Ecole Nationale Supérieure d'Arts et Métiers (ENSAM) couplé à un Institut de Promotion Industrielle formant des ingénieurs d'un profil généraliste pour les métiers de l'industrie,
- d'un Institut Universitaire de Formation des Maîtres (IUFM) formant les professeurs des écoles,
- d'un Institut de Formation des Personnels de Santé (IFPS) préparant au diplôme d'Etat polyvalent d'infirmiers en soins généraux et psychiatriques et également à des spécialisations (puériculture, anesthésie...),
- d'une Ecole Nationale Supérieure des Arts du Cirque (ENSAC) délivrant le diplôme unique en France des métiers des arts du cirque et du spectacle (acrobatie, danse, art clownesque...). La renommée de cet établissement dépasse très largement les frontières et l'école de Châlons-en-Champagne est réputée dans le monde entier,
- d'un Institut Universitaire de Technologie avec deux départements (Génie Industriel et Maintenance et Génie des Télécommunications et des Réseaux),
- des lycées Jean Talon, Pierre Bayen, Etienne Oehmichen et Saint-Vincent de Paul offrant des cursus de BTS et de classes préparatoires.

L'enseignement supérieur à Châlons est en plein développement. Cet essor se traduit par la constitution de pôles étudiants qui se structurent dans le quartier Nord-Ouest du centre de Châlons (ENSAM/IPI/ITII/IUT/Résidences Etudiantes) et autour de l'ensemble Centre de Formation des Apprentis/Lycée Jean Talon sur la rive gauche.

Il se traduit également par le renforcement de l'IFPS et de l'ENSAC et le confortement de la position de l'IUFM. La politique territoriale de l'enseignement supérieur visant à renforcer les pôles universitaires des villes moyennes ayant une vocation préférentielle à être siège d'IUT de plein exercice² permet d'envisager la création d'un 3^e département et une autonomie de gestion pour l'IUT Léonard de Vinci. De même, l'évolution des filières économiques notamment le développement de l'Aéroport international de Vatry, pourrait favoriser l'accueil de cursus de formation et de recherche en cohérence avec le pôle constitué autour de l'ENSAM.

Ce renforcement de la position de Châlons est soutenu par les actions de l'Association pour le Développement des Enseignements Supérieurs (ADESUP) notamment en renforçant la présence estudiantine insuffisamment perceptible dans la ville.

² IUT de plein exercice : IUT avec un financement autonome.

Tableau n° 3 :

FORMATIONS DISPENSEES PAR LES ETABLISSEMENTS D'ENSEIGNEMENT SUPERIEUR	
<i>Formations BAC+2</i>	
Lycée St Vincent de Paul	BTS Assistant de Direction
EPL Agro Somme-Vesle	BTSA Technologies Végétales
Lycée Somme-Suippe	BTSA Génie des Equipements Agricoles
EPL Agro Somme-Vesle	BTSA Industrie Agro Alimentaire
Lycée St Vincent de Paul	BTS Commerce International
Lycée Talon	BTS Comptabilité et Gestion des Organisations
C.F.A	BTS Maintenance Après Vente Automobile
Lycée Talon	BTS Management des Unités Commerciales
Lycée Oehmichen	BTS Productique Mécanique
	BTS Tertiaire en alternance
Lycée Bayen	Classes préparatoires aux grandes écoles de commerce
Lycée Oehmichen	Classe Préparatoire PTSI-PT
IFPS	Diplôme d'Etat d'Infirmier
ESAC	Diplôme des Métiers des Arts du Cirque
Lycée Talon	Diplôme Préparatoire aux Etudes Comptables et Financières
IUT	DUT Génie Industriel et Maintenance
	DUT Génie Des Télécommunications et Réseaux
<i>Formations BAC+3</i>	
Lycée Talon	Diplôme d'Etudes Comptables et Financières (D.E.C.F)
IUT	Licence Professionnelle "Techniques avancées de maintenance" Option Machinisme Agricole
IUT	Licence Professionnelle "Techniques avancées de maintenance" Option Automatique et Informatique Industrielle
<i>Formations BAC+4</i>	
IPI	Encadrement en unité de production
IUFM	Diplôme de professeur des écoles Diplôme de professeur de lycées et collèges, de conseillers d'éducation
<i>Formations BAC+5</i>	
ENSAM	Diplôme d'ingénieur ENSAM Master Recherche ENSAM
ITII	Ingénieur des techniques de l'industrie spécialité mécanique

Source : A.D.E.S.U.P, 2005

1.4. Formation professionnelle et formation continue

Plusieurs établissements gèrent la formation continue :

- l'ENSAM avec un institut des techniques des ingénieurs de l'industrie, filière mécanique, et le centre d'enseignement du Conservatoire National des Arts et Métiers (CNAM) qui forme à l'informatique d'entreprise ou à la gestion,
- le GRETA (Groupement d'Etablissements, formation tertiaire),
- le Centre de Formation de l'Education Nationale qui siège au lycée technique Oehmichen et met à disposition ses ateliers.

Deux établissements gèrent la formation professionnelle :

- le lycée agricole de Somme-Vesle qui dispense des formations de CAP et BTS.
- le Centre de Formation des Apprentis qui assure la formation de 1 100 jeunes dans les domaines suivants : métiers de bouche, mécanique automobile, hôtellerie restauration, coiffure, commerce, fleuriste et soudure. La formation débouche sur 3 niveaux de diplômes du CAP au BTS.

Le CFA pilote également l'école de la deuxième chance (parmi les premières en France avec Marseille, Mulhouse, Seine Saint-Denis) qui accueille 250 jeunes sortis d'un cursus scolaire difficile. L'objectif de cette école est l'insertion sociale des jeunes de 18 à 26 ans par l'acquisition de compétences professionnelles et, in fine, par l'emploi.

2. Les équipements de santé

Les principaux équipements de santé sont implantés à Châlons-en-Champagne et se répartissent de la façon suivante :

- Centre Hospitalier de Châlons-en-Champagne,
 - Polyclinique Priollet/Courlancy,
 - Etablissement Public de Santé du Département de la Marne spécialisé en psychiatrie.
- La commune offre les services d'un médecin généraliste. La pharmacie la plus proche est située à Châlons dans le quartier d'habitat du Mont Saint-Michel.

3. Les équipements de loisirs

3.1. Les équipements culturels

Les habitants de la commune bénéficient des grands équipements culturels de l'agglomération châlonnaise parmi lesquels on relève :

- les cinémas "Bernard Blier", équipé de 6 salles, et le Cinémajestic proposant 9 salles représentant plus de 1 600 places,
- "L'Espace Pierre Dac" qui accueille notamment la salle de spectacle "La Comète" ayant le statut de scène nationale,
- "L'Entre-sort", de 164 places, gérée par "Furies" (spectacles musicaux, théâtre, ateliers, etc.),
- la Bibliothèque Municipale à Vocation Régionale et la bibliothèque Diderot,
- cinq musées.

Parallèlement, de nombreuses manifestations culturelles sont organisées à l'échelle de l'agglomération châlonnaise :

- le Festival des Furies qui organise des représentations de cirque et de théâtre de rue,
- le Festival des musiques qui propose des concerts gratuits en plein air,
- le Festival des Musiques d'Ici et d'Ailleurs qui organise de nombreux concerts transformant le centre-ville en salle de spectacles à ciel ouvert,
- le Châlons du Rire qui constitue le festival national des Chansonniers.

3.2. Les équipements sportifs et associatifs

Compertrix fait preuve d'un certain dynamisme puisque de nombreuses associations et clubs sportifs sont présents sur la commune, permettant la pratique de diverses activités : le Club Olympique de la Communauté d'Agglomération Châlonnaise, le Club Quads et Tricks de Champagne et l'Ecole Châlonnaise de lutte et de culture physique qui ont leurs sièges sociaux à Compertrix mais dont l'activité s'exerce à Châlons.

D'autres associations, culturelles ou non, viennent enrichir l'offre existante :

- l'Amicale des Sapeurs Pompiers,
- l'Amicale du troisième âge de Compertrix,
- le Foyer de Compertrix,
- les Sales Mômes,
- l'Union pour les Droits et les Devoirs des Français.

Le Foyer de Compertrix réunit à lui seul plus de 300 adhérents. Par ailleurs, Compertrix dispose sur son territoire de plusieurs équipements sportifs de grande qualité : deux terrains de football et un équipement de basket, situés à proximité de la salle polyvalente. En complément, les habitants peuvent bénéficier des équipements de l'agglomération châlonnaise notamment un complexe sportif de plus de 3 000 places, une piscine couverte, une piscine de plein air, une base nautique, un stand de tir, un stand de tir à

l'arc, une patinoire, un centre d'équitation, 27 gymnases, 4 stades d'athlétisme et un mur d'escalade.

A l'échelle de la région de Châlons, d'autres équipements sont également proposés (un terrain de golf, deux aéro-clubs, des plans d'eau pour le ski nautique ou le jet-ski, etc.).

4. Les équipements économiques

Le tissu des commerces, artisans et services est moyennement représenté et diversifié ce qui peut s'expliquer par la taille de la commune et surtout par la proximité de l'agglomération châlonnaise. Toutefois, 13 artisans proposent des services divers sur la commune. Ils sont proportionnellement très représentés dans le secteur du bâtiment (46% des artisans).

Tableau n° 4 :

NOMBRE D'ARTISANS SELON L'ACTIVITE PRINCIPALE EXERCEE	
<i>Activité principale exercée</i>	<i>Nombre d'artisans</i>
Installation d'équipements thermiques et de climatisation	2
Plâtrerie	1
Peinture	1
Coiffure	2
Terrassements divers, démolition	1
Transport de voyageurs par taxi	2
Travaux de charpente	1
Menuiserie bois et matières plastiques	2
Fabrication de meubles meublant	1
TOTAL	13

Source : STRENE 2003, INSEE

Le tissu commercial se caractérise principalement par l'absence de commerces alimentaires.

On recense ainsi :

- un commerce de gros de céréales et aliments pour bétail,
- deux commerces de détail d'équipements automobiles,
- un commerce de détail de meubles.

En conséquence, les habitants de Compertrix effectuent la grande majorité de leurs achats dans l'agglomération châlonnaise. Les grandes zones commerciales susceptibles de les accueillir sont principalement localisées :

- dans le quartier d'habitat du Mont Saint-Michel où un petit centre commercial de quartier est implanté,
- dans la zone commerciale de Fagnières, enseigne "Leclerc", située sur la rive gauche,
- au centre-ville de Châlons-en-Champagne qui fait l'objet d'actions de redynamisation afin de reconquérir la clientèle avec notamment le nouvel espace commercial "Galerie de l'Hôtel de Ville",
- dans la zone commerciale Croix-Dampierre, enseigne "Carrefour", située sur la rive droite au Sud-Est de Châlons-en-Champagne,
- dans la zone commerciale et ludique des Escarnotières accueillant des activités de loisir et de grandes enseignes nationales spécialisées notamment dans l'équipement de la personne, de la maison et dans le jardinage,
- dans la zone commerciale du Mont-Héry, enseigne "Intermarché", située sur la rive droite au Nord-Est de Châlons-en-Champagne.

Par ailleurs, des commerces ambulants proposent d'autres services sur la commune. Une boulangerie passe quotidiennement et un charcutier propose régulièrement pâtés et terrines.